

Rejestrator cyfrowy
VEDVR 2316



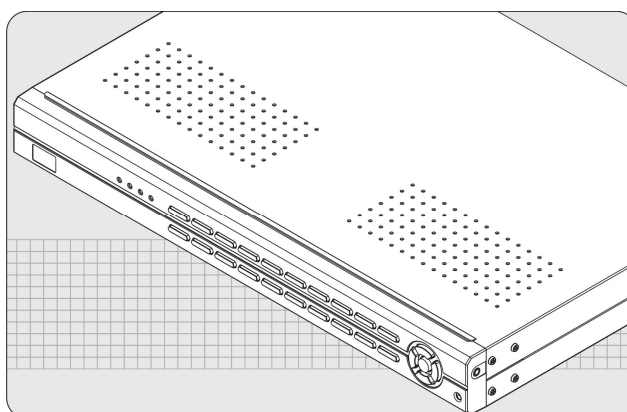
Instrukcja instalacji i obsługi

Rejestrator cyfrowy wizji

16 kanałów



VEDVR2316



Instrukcja instalacji i obsługi



ul. Jutrzenki 94, 02-230 Warszawa, www.volta.com.pl

Zanim przystąpisz do użytkowania urządzenia, przeczytaj całą instrukcję oraz zwróć uwagę na ostrzeżenia niej zawarte. Zachowaj tę instrukcję razem z dowodem zakupu, na wypadek napraw serwisowych i gwarancyjnych. Przy wypakowywaniu zwróć uwagę, czy urządzenie nie jest uszkodzone lub czy nie brakuje przy nim jakichś części. Jeżeli urządzenie ma widoczne uszkodzenie lub brak przy nim jakichś elementów, NIE INSTALUJ I NIE URUCHAMIAJ URZĄDZENIA. Skontaktuj się ze sprzedawcą.

	UWAGA RYZIKO PORAŻENIA PRĄDEM ELEKTRYCZNYM. NIE OTWIERAĆ	
UWAGA: ABY ZREDUKOWAĆ RYZYKO PORAŻENIA PRĄDEM ELEKTRYCZNYM NIE OTWIERAJ POKRYWY ZEWNĘTRZNEJ. W RAZIE BŁĘDNEGO DZIAŁANIA ODDAJ URZĄDZENIE DO AUTORYZOWANEGO SERWISU		

		UWAGA PAMIĘTAJ O OCHRONIE PRZECIWPRAZIEPIĘCIOWEJ
Rejestratory cyfrowe CCTV jako elementy w znacznym stopniu narażone na uszkodzenia spowodowane wyładowaniami atmosferycznymi lub/i innego typu przebiegami, powinny być zabezpieczone dodatkowymi elementami ochrony przeciwprzebiegowej. W kwestii doboru ww. urządzeń zapraszamy do konsultacji z Działem Technicznym: cctv@volta.com.pl		

UŻYTKOWNICY SYSTEMU SĄ ODPOWIEDZIALNI ZA SPRAWDZENIE ORAZ ZAPOZNANIE SIĘ ZE WSZYSTKIMI REGULACJAMI PRAWNYMI DOTYCZĄCYMI MONITORINGU ORAZ ZEZWOLEŃ NA NAGRANIA VIDEO ORAZ AUDIO. PRODUCENT NIE ODPOWIADA ZA NADUŻYCIA ZWIĄZANE Z UŻYTKOWANIEM SPRZĘTU
ABY UCHRONIĆ SIĘ OD RYZYKA PORAŻENIA PRĄDEM LUB POŻARU NIE WYSTAWIAJ URZĄDZENIA NA DESZCZ, NIE UŻYWAJ W ŚRODOWISKACH WILGOTNYCH ORAZ UNIKAJ WSTRZĄSÓW I UDERZEŃ
NIE UMIESZCZAJ ŻADNYCH PRZEDMIOTÓW PRZY WENTYLATORZE PODCZAS JEGO PRACY



!!UWAGA!!

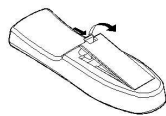
Nie wolno wykorzystywać baterii innych niż zalecane przez producenta urządzenia, jak też instalować baterii nieznanego pochodzenia i o różnym poziomie zużycia, jak też tych których termin przydatności już minął. Baterie należy używać zgodnie z ich przeznaczeniem i wszelkie próby ich odmiennego zastosowania mogą skutkować uszkodzeniem sprzętu, a nawet eksplozją zagrażającą zdrowiu i życiu użytkownika.

Wymiana baterii

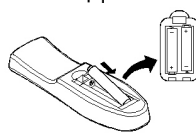
Każdy pilot IR zasilany jest z baterii, które najpierw należy zainstalować w urządzeniu. Ważne jest aby korzystać z baterii dostarczonych razem z rejestratorem i pilotem, lub w przypadku konieczności ich wymiany, zastosować baterie o zgodnych parametrach, z tymi wcześniej zastosowanymi. W zależności od pilota, należy przygotować odpowiednie baterie i odpowiednią ich ilość. Część urządzeń wymaga instalacji kilku baterii w pilocie, innym wystarczy tylko jedna.

Wymiana baterii typu AAA:

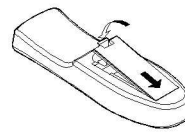
1) Usuń pokrywę osłaniającą baterie



2) Wymień baterie, zwracając uwagę na poprawne ułożenie baterii, zgodnie z polaryzacją + i -



3) Zamontuj pokrywę osłaniającą baterie



Wymiana baterii typu CR (np. CR2032)



1) Wsuń tackę blokującą baterię

2) Zdejmij baterię z tacki i analogicznie umieść na niej nową baterię, upewniając się, że nie została zamieniona polaryzacja + i -

3) Wsuń tackę wraz z nową baterią powrotem do pilota.

4) Upewnij się, że pomiędzy baterią, a blaszkami styków w pilocie nie znajduje się żadna wkładka izolująca.

Utylizacja zużytych baterii

Zużyte, bądź uszkodzone baterie należy zwracać do specjalistycznych punktów, zajmujących się selektywną utylizacją ogniw energetycznych. Baterie można również oddawać do naszych oddziałów, jak i w centrali w Warszawie

!!UWAGA!!

Pozbywanie się zużytych lub uszkodzonych baterii i akumulatorów w niewłaściwy sposób, jest zabronione i obostrzone sankcjami karnymi

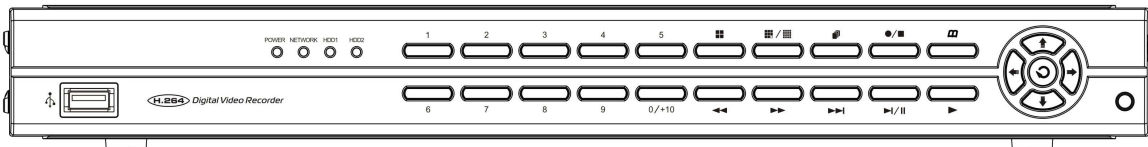
Spis treści

1.	Dane techniczne.....	5
2.	Panel przedni.....	6
3.	Panel tylny	7
4.	Instalacja rejestratora	8
5.	Sterowanie urządzeniem	9
6.	Wyświetlanie.....	12
7.	Menu Główne	16
7.1	Tools - Narzędzia	16
7.1.1	HDD – Dysk HDD.....	16
7.1.2	User - Użytkownik.....	17
7.1.3	Default – Domyślne ustawienia	17
7.1.4	Clear – Wyczyść pamięć	17
7.1.5	Upgrade – Aktualizacja oprogramowania	18
7.1.6	Time - Czas	18
7.1.7	Info - Informacja	18
7.2	Setup - Ustawienia	19
7.2.1	Setup - Ustawienia	19
7.2.2	Record – Nagrywanie / Zapis	20
7.2.3	Video - Wideo	20
7.2.4	Alarm in – Wej. alarmowe	20
7.2.5	Alarm out – Wyj. alarmowe	21
7.2.6	Schedule – Kalendarz/Harmonogram	21
7.2.7	Network – Sieć komputerowa.....	22
7.2.8	PTZ – Ustawienia kamer PTZ.....	23
7.2.9	MTD (Motion Detect) – WD (Wideo detekcja)	23
7.3	Log – Dziennik zdarzeń	25
7.4	Shutdown – Zamknij system.....	25
8.	Internet Explorer (IE) operational instruction.....	26
9.1	IE Security setting:.....	26
9.2	IE Login	27
9.	Nastawy fabryczne	28
10.	List kompatybilnych dysków HDD	29
11.	Lista kompatybilnych pamięci USB Flash.....	30

1. Dane techniczne

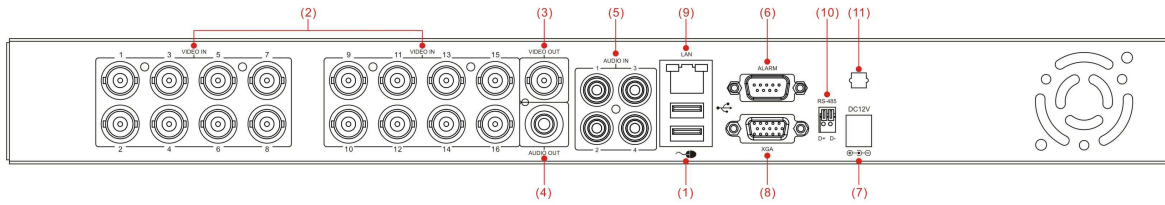
Format Video		NTSC	PAL
Wejścia Video		16 / BNC 1Vpp	
Wejścia Audio		4 / RCA (kanał 4 wejście specjalne)	
Wyjście Video		1 / BNC 1Vpp	
Wyjście Audio		1 / RCA	
Wyjście XGA (monitor komputerowy)		800x600, 1024x768, 1280x1024	
Wejścia Alarmowe		4	
Wyjścia Alarmowe		Buzzer, 2 x Przełącznik (N.O, N.C)	
Tryby wyświetlania		Full Screen, Podział ekranu 4/9/13/16, Sekwencja	
Rozdzielczość wyświetlania		720 x 480	720 x 576
Rozdzielczość rejestracji	Najwyższa	704 x 480	704 x 576
	Standard	352 x 240	352 x 288
Prędkość zapisu		Max. 480 kl/sek (352x240)	Max. 400 kl/sek (352x288)
Kompresja		H.264	
System		Linux	
Tryb pracy		Pentaplex (Live / Record / Playback / Network / Mobile Phone)	
Tryby nagrywania		Ręczny, harmonogram, alarmowy	
Nagrywanie z harmonogramu		Nagrywanie ciągłe, Wideodetekcja, Ręczne,	
Sygnalizacja LED		Zasilanie, Praca sieciowa, HDD1, HDD2	
Tryb alarmowy		Wyzwolenie alarmowe, Wideodetekcja, Utrata sygnału wideo	
		Czas: 10~60 sec.	
Tryby odtwarzania		Prędkość standardowa: x1	
		Przyspieszone do przodu: x2 / x4 / x8 / x16	
		Zwolniona: 1/2, 1/4, 1/8	
		Przyspieszone do tyłu: x2 / x4 / x8 / x16	
		Klatka po klatce do przodu	
		Przeszukiwanie po zdarzeniu lub czasie	
Protokoły sieciowe		TCP/IP / PPPoE / DHCP / SMTP / DDNS	
HDD		SATA 3.5"HDD x 2 (do 2TB każdy)	
HDD Management		Automatic Format System	
Sterowanie kamer PTZ		RS485 protokoły (PELCO P, PELCO D, MIKAMI)	
Backup		USB 2.0 do pamięci typu Flash	
Firmware Update		Poprzez USB	
Język menu		English / Chinese / Polski / inne	
Sterowanie		Panel przedni /Pilot/Mysz USB/Sieć komputerowa	
Praca po sieci		WWW – web server	
Tryby pracy po sieci		Podgląd na żywo / Odtwarzanie / Sterowanie kamer PTZ / Konfiguracja urządzenia	
Zasilanie		DC 12V / 4A(AC100V~240V 50/60HZ) zasilacz w komplecie	
Wymiary		314mm (gł)x 430mm (szer) x 53 (wys) mm	
Waga		2.83kg (bez HDD)	
Temperatura pracy		0°C ~ 45°C	

2. Panel przedni



	MENU	Naciśnięcie klawisza Menu podczas normalnej pracy urządzenia spowoduje wyświetlenie menu na ekranie. Naciśnięcie klawisza Menu podczas konfiguracji menu spowoduje powrót do wyższej opcji
	Stop Nagrywanie ręczne	Naciśnięcie klawisza Stop podczas odtwarzania materiału spowoduje zatrzymanie odtwarzania. Naciśnięcie klawisza Stop może spowodować start nagrywania o ile rejestrator pracuje w trybie nagrywania ręcznego.
	Pauza Zwolniony do przodu	Naciśnięcie klawisza Pauza podczas odtwarzania materiału spowoduje wstrzymanie odtwarzania. Naciśnięcie klawisza Pauza podczas trybu wstrzymania spowoduje odtwarzanie klatka po klatce.
	Odtwarzanie	Naciśnięcie klawisza w Odtwarzanie podczas trybu podglądu na żywo spowoduje uruchomienie odtwarzania materiału.
	Szybko do przodu	Odtwarzanie przyspieszone do przodu: x2 / x4 / x8 / x16
	Szybko do tyłu	Odtwarzanie przyspieszone do tyłu: x2 / x4 / x8 / x16
	Zwolnione do przodu	Odtwarzanie zwolnione do przodu: 1/2 · 1/4 · 1/8
	Góra Dół	Poruszanie się góra/dół po opcjach Menu
	Lewo Prawo	Poruszanie się lewo/prawo po opcjach Menu
	Enter	Naciśnięcie Enter spowoduje potwierdzenie wyboru lub wejście w daną opcję Menu
	Zasilanie LED	Zapalone jeśli jest podane zasilanie
	Sieć LED	Zapalone jeśli praca sieciowa jest aktywna
	Master HDD 1 LED	Zapalone jeśli dysk 1 (Master) pracuje
	Slave HDD 2 LED	Zapalone jeśli dysk 2 (Slave) pracuje
0~16	Kanały 1~16	Naciśnięcie danego klawisza z numerem kanału w trybie podglądu na żywo spowoduje wyświetlenia na obrazie widoku z danego kanału
	Podział 9 / 16	Naciśnięcie klawisza spowoduje wybór podziału na 8 kamer
	Quad	Naciśnięcie klawisza spowoduje wybór podziału na 4 kamery
	Sekwencja	Naciśnięcie klawisza w trybie podglądu na żywo spowoduje uruchomienie/zatrzymanie trybu sekwencyjnego wyświetlania kamer

3. Panel tylny



1	Złącze USB	Złącze do podłączenia myszy USB
2	Wejścia Video	16 x (BNC) 1Vpp
3	Wyjście Video	1 x (BNC) 1Vpp
4	Wyjście AUDIO	1 x (RCA)
5	Wejścia AUDIO	4 x (RCA)
6	ALARM	Alarm I/O
7	DC12V	Gniazdo zasilania
8	XGA	Wyjście sygnału wideo do monitora komputerowego
9	LAN	Złącze do podłączenia sieci komputerowej 10/100M RJ-45
10	RS-485	Złącze do podłączenia kamer PTZ
11	Uchwyt	Uchwyt na kabel

● Alarm I/O

	Opis
	Pin 1: Kanał 1
	Pin 2: Kanał 2
	Pin 3: Kanał 3
	Pin 4: Kanał 4
	Pin 5: GND
	Pin 6: COM 1
	Pin 7: styk NO 1
	Pin 8: COM 2
Pin 9: styk NO 2	

4. Instalacja rejestratora

● Instalacja dysków HDD.

Przed przystąpieniem do instalacji dysków twardych należy wyłączyć urządzenie z zasilania.

Po dokręceniu pokrywy górnej, należy zamontować w zależności od potrzeb jeden lub 2 dyski HDD (lista dysków kompatybilnych jest dostępna na końcu niniejszej instrukcji).

Montaż dysków odbywa się poprzez przykręcenie śrubami do dolnej płyty rejestratora i dolnych otworów montażowych dysków.

Do zamontowanych dysków należy podłączyć kable sygnałowe (SATA) oraz zasilające.

Po zakończeniu montażu należy ponownie zamontować pokrywę górną.

● Podłączenie sygnałów wideo z kamer

Należy podłączyć kable wideo od kamer do wejść wideo na panelu tylnym rejestratora.

Sugerowanie jest użycie kabla koncentrycznego typu RG6.

● Podłączenie do sieci komputerowej

Należy podłączyć rejestrator do Switch-a lub Ruter-a używając kabla UTP5 z wtykami RJ45. Dla podłączenia bezpośrednio do komputera należy użyć kabla skrosowanego.

(W celu poprawnej konfiguracji połączenia sieciowego należy zapoznać się z rozdziałem "Konfiguracja Sieci Komputerowej" niniejszej instrukcji)

● Instalacja urządzeń alarmowych

Wykonaj podłączenia czujek lub innych urządzeń alarmowych zgodnie z opisem powyżej.

Zapoznaj się z rozdziałem „Konfiguracja Alarmów” niniejszej instrukcji.

● Podłączenie kamer PTZ

Korzystając z łącza RS485 podłącz sterowanie kamer PTZ (zalecany kabel UTP5 I połączenie łańcuszkowe). Następnie skonfiguruj protokół sterujący oraz prędkość transmisji oraz ID urządzenia.

● Zasilenie urządzenia

Po wykonaniu wszystkich podłączeń oraz ich sprawdzeniu można zasilić urządzenie korzystając z załączonego zasilacza. Korzystanie z innego zasilacza nie będącego na wyposażeniu rejestratora może spowodować uszkodzenie i utratę gwarancji.

5. Sterowanie urządzeniem

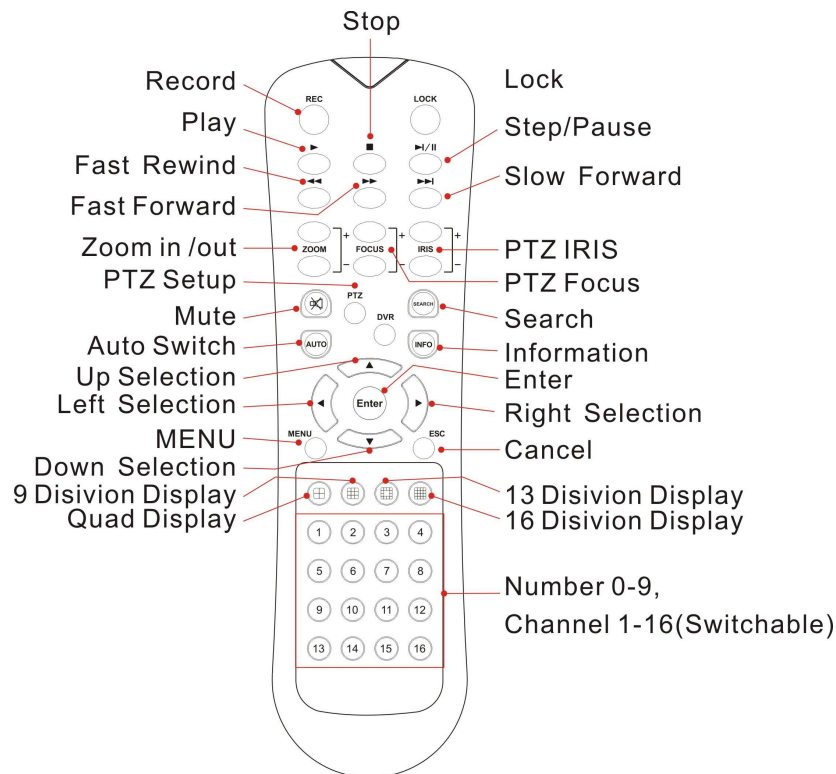
Rejestrator można sterować z pomocą trzech metod: myszą USB, pilotem lub z panela przedniego:

● Mysz USB

- Quick Menu: Naciśnięcie prawego przycisku myszy podczas trybu wyświetlania na żywo spowoduje wywołanie funkcji Quick Menu (Szybka konfiguracja)
- Lewy przycisk myszy wywołuje daną funkcję zaznaczoną przez wskaźnik myszy.
- Korzystając z rolki można zmieniać parametry danej funkcji.
- Prawy przycisk myszy zamyka aktualnie wyświetlane menu.

● Pilot zdalnego sterowania

- Przyciski zabudowane na pilocie posiadają identyczne funkcje jak klawisze na panelu przednim rejestratora (patrz rozdział 2 Panel Przedni).



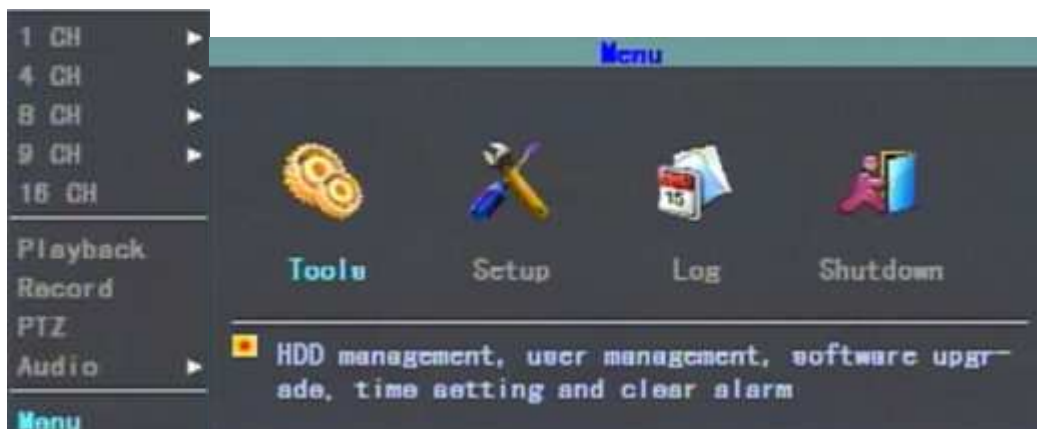
● Klawiatura wirtualna

Na ekranie dostępna jest następujące klawisze do wpisywania danych alfa-numerycznych:



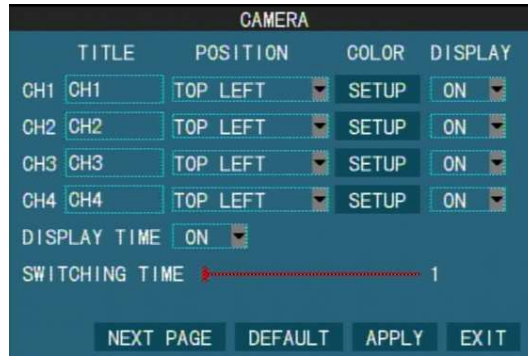
Operacja w Menu	Klawisze na panelu	Wykorzystanie myszy
Poruszanie się po menu	Prawo/lewo/góra/dół	Przesuwanie wskaźnika
Wybór cyfry/litery	[Enter]	[Lewy przycisk]
Wyjście	[MENU]	[Lewy przycisk] poza obszarem menu

● Poruszanie się po Menu Głównym



Operacja w Menu	Klawisze na panelu	Wykorzystanie myszy
Poruszanie się po menu	Prawo/lewo/góra/dół	Przesuwanie wskaźnika
Wybór cyfry/litery	[Enter]	[Lewy przycisk]
Wyjście	[MENU]	[Lewy przycisk] poza obszarem menu

● **Zakładka opisu kamer.**



Operacja w Menu	Klawisze na panelu	Wykorzystanie myszy
Poruszanie się po menu	Prawo/lewo/góra/dół	Przesuwanie wskaźnika
Wybór cyfry/litery	[Enter]	[Lewy przycisk]
Zmiana opcji/wartości	[Lewo/Prawo]	[Lewy przycisk]
Powrót do poprzedniej opcji	[MENU]	[Exit]

- ◆ **Default**
Powrót do nastaw fabrycznych
- ◆ **Exit**
Powrót do poprzedniej opcji/zakładki

6. Wyświetlanie

Dostępne są 3 tryby wyświetlania: Na żywo, sekwencja na PTZ (sterowanie kamer PTZ)

● Wyświetlanie na żywo

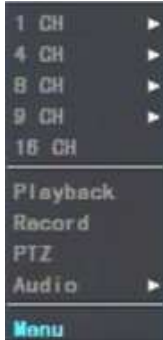
Na ekranie są wyświetlane następujące ikony stanu:

1. ● : Nagrywanie
2. 🧑 : Wideo-Detekcja
3. 🔔 : Aktywowany alarm
4. 🕒 : Zapis w/g harmonogramu
5. 🖱️ : Zapis ręczny



Operacje	Klawisze na panelu	Wykorzystanie myszy
Wybór kanału (1-16)	[CH1~16]	Wybierz dany kanał [podwójne kliknięcie]
Podział na 4/9/16	[CH4] / [CH9] / [CH16]	[podwójne kliknięcie] w trybie wyświetlania pojedynczego obrazu
Quick Menu	[MENU]	[prawy przycisk]
Odtwarzanie	[Play]	
Start/Stop nagrywania ręcznego	[Record]	
Start/Stop trybu Sekwencji	Panel przedni [Auto Switch] Pilot [Auto Switch]	
Start/Stop Wyciszenie dźwięku	Pilot [Mute]	

● Quick Menu – Szybka Konfiguracja



Operacje	Klawisze na panelu	Wykorzystanie myszy
Wybór opcji	[Góra/Dół]	[wskaznik]
Wybór funkcji	[Prawo]	[wskaznik]
Potwierdzenie wyboru	[Enter]	[Lewy przycisk]
Wyjście	[MENU]	[Lewy przycisk] poza obszarem menu

● PTZ – sterowanie kamerami PTZ

Przed przystąpieniem do sterowania kamerą upewnij się czy rejestrator oraz kamera zostały prawidłowo skonfigurowane (zgodne protokoły/ID/prędkość transmisji)



Operacja w Menu	Klawisze na panelu	Wykorzystanie myszy
Poruszanie się po menu	Prawo/lewo/góra/dół	Przesuwanie wskaźnika
Wybór opcji	[Enter]	[Lewy przycisk]
Zoom +,-	ZOOM + -	
Focus, +- (ostrość)	Focus + -	
Iris, +- (przystłona)	IRIS + -	
Ustawianie prędkości sterowania (wolno/szybko)	Fast, Normal, Slow	
Podnoszenie	↑	
Opuszczanie	↓	
Przesuw w lewo	←	
Przesuw w prawo	→	
Start/Stop Auto Sekwencji	↕	
Wyjście	[MENU]	Prawy przycisk





● Ręczny zapis

Aktywacja zapisu ręcznego: wyświetlone zostanie menu statusu każdej z kamer:

Ustawienia i sygnalizacja:

Typ operacji	Front Panel&Remote Control	USB Mouse
Wybierz	[prawo / lewo]	[Ruch myszy]
Wejść w wybrany	[góra / dół] i [enter]	[Lewy przycisk]
Wyjście	[MENU] lub [ESC]	[Prawy przycisk]

Znaczenie ikon:

1.  : Zapis nieaktywny.
2.  : Zapis w toku.
3.  : tylko transmisja przez sieć.
4.  : Zapis w toku i transmisja przez sieć.

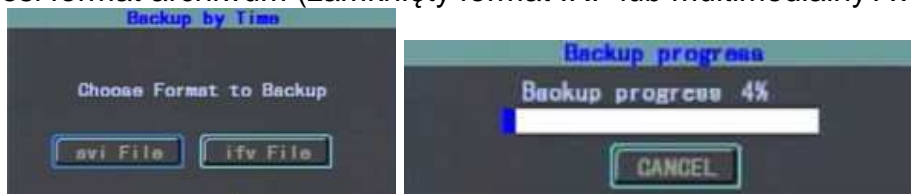


● Wyszukiwanie i archiwizacja nagrań



- a. Wybierz kanały wideo (Podświetlenie na jasnoniebiesko)
- b. Wybierz typ materiału (zapis: ręczny, alarmowy, wideodetekcja i harmonogram)
- c. Określ czas początkowy i końcowy
- d. Wybierz "Search" / "Szukaj" – zostanie wygenerowana lista nagrań
- e. Wybierz z listy pożądaną pozycję z kontrolera lub za pomocą myszy
- f. Prawy przycisk pozwoli zaznaczyć kilka pozycji, aby wykonać ich archiwizację
- g. Wybierz pamięć na którą archiwizacja ma być wykonana

h. Określ format archiwum (zamknięty format IRF lub multimedialny AVI)



Odtwarzanie

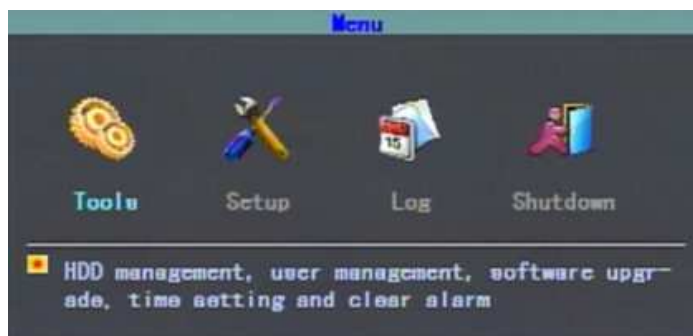


Operacja w Menu	Klawisze na panelu	Wykorzystanie myszy
Przewijanie do tyłu	[Fast Rewind]	
Przewijanie do przodu	[Fast Forward]	
Przeglądanie poklatkowe	[StepForward]	
Pauza	[Step/Pause]	
Odtwarzanie	[Play]	
Stop	[Stop]	
Wycisz	[Mute]	
1~16 Single Channel Display	[1~16 Channel]	Wybór kanału [podwójne kliknięcie]

● Sekwencja

1. Automatyczne przewijanie obrazów z kamer wg. Sekwencji 1, 2, ..., 8, wykluczając podział 13 i 16 kamer.
2. Naciśnięcie klawisza powtórnie spowoduje zatrzymanie sekwencji.

7. Menu Główne



Operacja w Menu	Klawisze na panelu	Wykorzystanie myszy
Poruszanie się po menu	Prawo/lewo/góra/dół	Przesuwanie wskaźnika
Wybór opcji	[Enter]	[Lewy przycisk]
Wyjście	[MENU]	[Exit]

7.1 Tools - Narzędzia



7.1.1 HDD – Dysk HDD

Menu pokazujące status dysków w rejestratorze, jak też pozwalające na sformatowanie dysku i zaadaptowanie go do systemu rejestracji „Format”



7.1.2 User - Użytkownik

Zarządzanie użytkownikami systemowymi rejestratora



- 1) Add / Dodaj – utwórz nowego użytkownika, określ jego nazwę, hasło, przywileje, takie jak: podgląd na żywo, odtwarzanie, zdalny dostęp, nagrywanie itp.

DOMYŚLNE KONTO ADMINISTRATORA:

Login: 'administrator' / bez hasła

- 2) Edit / Edycja – Edytuj parametry już istniejącego użytkownika
- 3) Delete / usuń – Usuń zaznaczonego użytkownika

7.1.3 Default – Domyślne ustawienia

Przywróć ustawienia fabryczne system. Opcja szczególnie przydatna w chwili, kiedy chcemy od początku skonfigurować cały System lub przeprowadziliśmy konfigurację do momentu, kiedy już nie jesteśmy w stanie się w niej odnaleźć, wtedy warto zacząć od początku.

7.1.4 Clear – Wyczyść pamięć

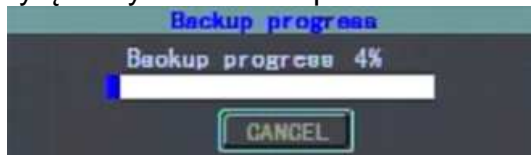
Opcja pozwalająca wyczyścić wskazane wpisy dziennika, nagrania i ustawienia systemu.

7.1.5 Upgrade – Aktualizacja oprogramowania

Aby zaktualizować oprogramowanie rejestratora, należy wybrać 'mainboard' jako 'Target' element docelowy i USB w polu 'Method' / 'Metoda' jako źródło pobrania aplikacji



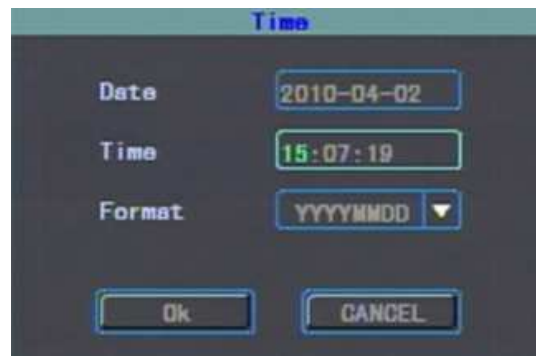
Aktualizacja nie zostanie wykonana dopóki nie wyłączony zostanie zapis wideo



7.1.6 Time - Czas

Ustaw datę, czas i format ich wyświetlania:

1. 'Date' / 'Data' – ustaw datę
2. 'Time' / 'Czas' – ustaw czas
3. 'Format' – określ format wyświetlania daty



7.1.7 Info - Informacja

Wyświetla informację o urządzeniu:

- 1) 'Device Name' / 'Urządzenie' – nazwa rejestratora
- 2) 'Model' – typ
- 3) 'Version' / 'Wersja' – wersja aktualnie zainstalowanego oprogramowania



7.2 Setup - Ustawienia

Menu główne rejestratora pozwalające na konfigurację pracy systemu



7.2.1 Setup - Ustawienia



- 'Device ID' / 'ID rejestratora' - ID(000-255)
- 'Device Name' / 'Nazwa rejestratora' - przydatne w złożonych systemach
- 'Overwrite' / 'Nadpisywanie' - zastępowanie starych danych nowymi
- 'Lock Time' / 'Blokada - Czas, po którym użytkownik zostaje automatycznie wylogowany
- 'Auto Switch' / 'Sekwencja'- Czas przełączania sekwencyjnego kamer
- VGA - Rozdzielczość na wyjściu 800x600, 1024x768, 1280x1024
- 'Transparency' / 'Przezroczystość' – Przezroczystość OSD
- 'Language' / 'Język' – Wybierz język menu OSD
- 'Show Status' / 'Pokaż status' – Wł./Wył. Informacje o trybie pracy

7.2.2 Record – Nagrywanie / Zapis



- 'Channel' / 'Kanał' – wybierz, której kamery parametry mają być wyświetlone
- 'Stream' / 'Strumień' – opcja dualnego strumienia wideo (główny strumień zapisu i drugi/pod strumień do transmisji przez sieć)
- 'Stream' / 'Strumień' – Audio / Video, dezaktywuj, jeżeli
- CBR/VBR: CBR (stały strumień) and VBR (zmienny strumień).
- Max Transfer – Określ limit transmisji
- 'Frame Rate' / 'Kl./Sek.' – określ ilość klatek zapisu
- 'Quality' / 'Jakość' – określ jakość zapisu (1=min / 6=max)

7.2.3 Video - Wideo

Parametry obrazu kamery:

- 'Channel' / 'kamera' – wybierz numer kanału, który ma być konfigurowany
- 'Name' / 'Nazwa' – nazwa kamery
- 'Show name' / 'Nazwa' – określ, czy nazwa kamery ma być widoczna
- 'Show time' / 'Czas' - określ, czy czas ma być widoczny
- 'Blind' / 'Oślepienie' – określ obszar oślepienia



7.2.4 Alarm in – Wej. alarmowe

Rejestrator posiada 4 wejścia alarmowe:

- 'Input' / 'Wejście' - numer wejścia
- 'Detect' / 'Wykryj' – aktywuj jeżeli przyłączona kamera PTZ
- 'Type' / 'Typ' - Select the type of alarm input

- d. 'Duration' / 'Interwał' – Czas aktywności po wzbudzeniu

7.2.5 Alarm out – Wyj. alarmowe

Rejestrator ma 2 wyjścia alarmowe NO lub NC oraz możliwość wysyłania e-maili

7.2.6 Schedule – Kalendarz/Harmonogram

Za wyjątkiem nagrywania ręcznego, wszelkie inne tryby zapisu muszą być określone w harmonogramie, albo pokrewne ustawienia nie będą aktywne

- 'Channel' / 'Kanał' – Określ kanał, którego konfiguracja ma być wykonana
- 'Week' / 'Tydzień' - Określ okres, który chcesz skonfigurować
- 'Time #' / 'Czas #' – określ czas aktywności reguły
- SCH / MTD / Alarm – określ tryb zapisu w konfigurowanej regule
- Oś czasu: Harmonogram/Ciągły (Czerwony), Wideo-detekcja (Zielony) i Czujnik (Żółty)

Time	SCH	MTD	Alarm
Time1	<input checked="" type="checkbox"/>	<input checked="" type="checkbox"/>	<input checked="" type="checkbox"/>
Time2	<input type="checkbox"/>	<input type="checkbox"/>	<input type="checkbox"/>
Time3	<input type="checkbox"/>	<input checked="" type="checkbox"/>	<input type="checkbox"/>
Time4	<input type="checkbox"/>	<input type="checkbox"/>	<input type="checkbox"/>

7.2.7 Network – Sieć komputerowa



Określ sposób połączenia

- a. LAN - Statyczny IP lub DHCP
 1. DHCP - Automatyczne pobranie adresu z serwera DHCP w sieci lokalnej
 2. Statyczny IP – ręczna konfiguracja parametrów sieciowych IP
 3. Port and HTTP port be 8670 and 80 for remote access into DVR.



- b. PPPoE - Połączenia ADSL
 1. 'Enable' – 'Aktywuj' – aktywacja usługi PPPoE
 2. 'User Name' / 'Uzytkownik' – podaj login
 3. 'Password' / 'Hasło' – podaj hasło dostępu



- c. DDNS - Połączenia z Dynamicznym serwerem DDNS
 1. 'Enable' / 'Aktywuj' – DDNS
 2. 'Provider' / 'Dostawca' – typ dostawcy
 3. 'User name' / 'Użytkownik' & 'Password' / 'Hasło' – nazwa użytkownika i hasło dostępu
 4. 'Domain' / 'Domena' – Wprowadź nazwę domeny DDNS



7.2.8 PTZ – Ustawienia kamer PTZ

- a. Ustawienia PTZ powinny być zgodne z ustawieniami podłączonej do rejestratora kamery
- b. System wspiera funkcję presetów i tur ruchu kamer PTZ



7.2.9 MTD (Motion Detect) – WD (Wideo detekcja)

System wideo-detekcji to 3 różne zachowania alarmowe

- A. MTD. / WD – Standardowa wideo detekcja, reagująca na ruch we wzbudzonym obszarze o według określonego poziomu czułości
 - a. Wybierz MTD / WD.
 - b. Wybierz kamerę
 - c. Określ czułość
 - d. System pozwala określić 4 strefy detekcji na siatce 22x15
 - e. Parametry wzbudzenia:
 1. 'Duration' / 'Interwał'- czas wzbudzenia alarmu
 2. 'Rec. CH' / 'Zap. kanału' – określ które kamery mają być nagrywane po wzbudzeniu wybranej
 3. 'Buzzer' / 'Brzęczyk'- aktywuj / dezaktywuj
 4. 'Alarm out' / 'Wyj. Al.'- aktywuj / dezaktywuj
 5. 'Send E-Mail' / 'Wyślij E-Mail' – Wyślij e-mail informujący o zdarzeniu



- B. 'Vloss' / 'Zanik obrazu' – Wzbudzenie alarmu na skutek utraty obrazu / zabotażu
- Wybierz 'Vloss' / 'Zanik'.
 - Wybierz Kamera.
 - Parametry wzbudzenia:
 - 'Duration' / 'Interwał' - czas wzbudzenia alarmu
 - 'Buzzer' / 'Brzęczyk' – aktywuj / dezaktywuj
 - 'Alarm out' / 'Wyj. Al.' - aktywuj / dezaktywuj
 - 'Send E-Mail' / 'Wyślij E-Mail' – Wyślij e-mail informujący o zdarzeniu



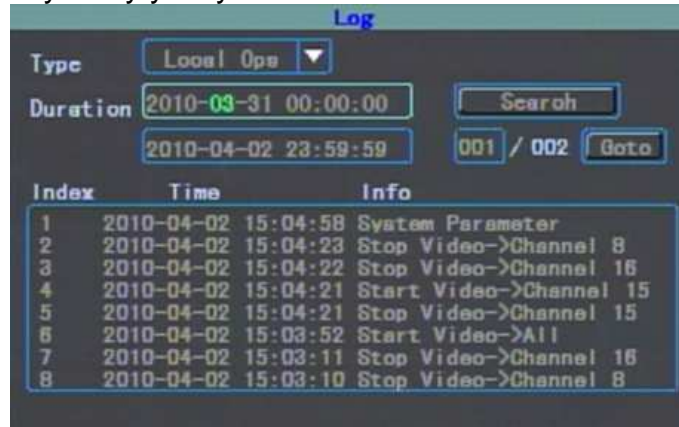
- C. 'Blind' / 'Oślepienie' – aktywuj / dezaktywuj detekcję oślepienia kamery
- Wybierz 'Blind' / 'Oślepienie'.
 - Wybierz Kamera.
 - Parametry wzbudzenia:
 - 'Duration' / 'Interwał' - czas wzbudzenia alarmu
 - 'Buzzer' / 'Brzęczyk' – aktywuj / dezaktywuj
 - 'Alarm out' / 'Wyj. Al.' - aktywuj / dezaktywuj
 - 'Send E-Mail' / 'Wyślij E-Mail' – Wyślij e-mail informujący o zdarzeniu



7.3 Log – Dziennik zdarzeń

System jest w stanie gromadzić nawet do 2000 wpisów dziennika zdarzeń

- a. 'Type' / 'Typ' – wybierz typ zdarzeń, które mają być wyfiltrowane:
Alarm / Zdarzenie / Zdalne zdarzenie / Anomalie obrazu
- b. 'Search' / 'Szukaj' – Rozpocznij wyszukiwanie zdarzeń według wyżej określonych wytycznych



7.4 Shutdown – Zamknij system

Opcja wyłączenia system, restart system i wylogowywania użytkownika



8. Internet Explorer (IE) operational instruction

9.1 IE Security setting:

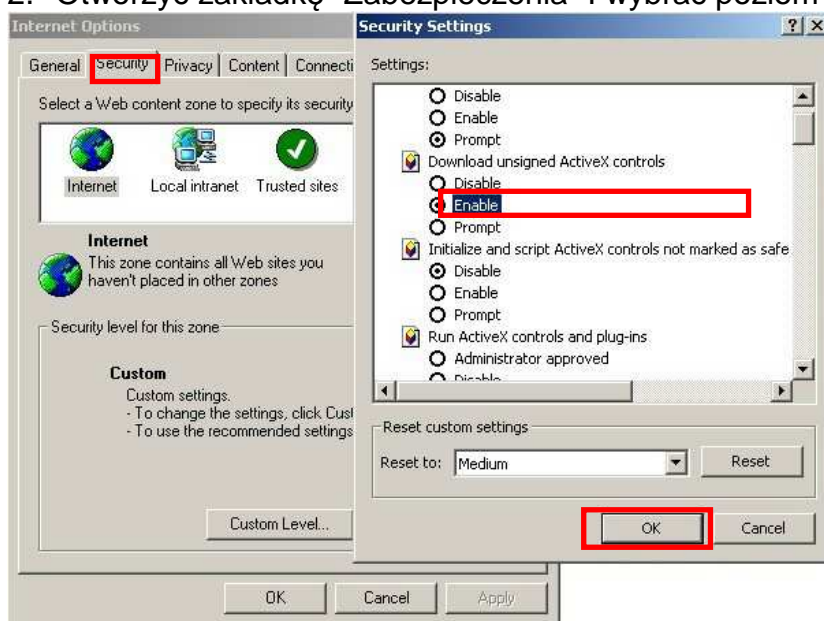
System windows może w domyślnej konfiguracji blokować podgląd przez przeglądarkę IE. Są dwie metody przygotowania przeglądarki do pracy z rejestratorem:

Metoda 1:

1. W przeglądarce IE (wer. 6.0 I 7.0) należy z paska narzędzi wybrać opcje 'Narzędzia' i wejść w podmenu 'Opcje internetowe'
2. Otworzyć zakładkę "Zabezpieczenia" I wybrać poziom niski dla danej strony,
3. Następnie połączyć się z adresem <http://122.117.84.239> i w wyskakującym na górze pasku POP-UP, usunąć haczyk w okienku, a następnie wybierz opcję YES / TAK
4. Identyczne kroki można przedsięwziąć pod Windowsem 7

Metoda 2:

1. W przeglądarce IE (wer. 6.0 I 7.0) należy z paska narzędzi wybrać opcje 'Narzędzia' i wejść w podmenu 'Opcje internetowe'
2. Otworzyć zakładkę "Zabezpieczenia" I wybrać poziom niestandardowy dla



3. Przyzwolić na pobieranie niepodpisanych bibliotek ACTIVEEX

9.2 IE Login

W przeglądarce internetowej IE wprowadź adres IP rejestratora i port połączeniowy (jeżeli został on zmieniony na inny niż 80)

Wybierz język 'Language', podaj nazwę użytkownika 'User name' (domyślnie admin), hasło 'Password' (bez hasła), typ łącza 'Network'

Language

User Name	<input type="text" value="admin"/>
Password	<input type="text"/>
Network	<input type="text" value="LAN"/>
<input type="button" value="Ok"/> <input type="button" value="Cancel"/>	

If plugin can't be installed automatically, pls download [manual installation package](#).

Download installation package of DVR player: [DVRPlayerSetup.rar](#)

9. Nastawy fabryczne

Opcja		Nastawy fabryczne	Opcja		Nastawy fabryczne
Opcje nagrywania	Kanał	Włączony	HDD	Nadpisywanie	Tak
	Rozdzielczość	Normal (360x288)		Data/Czas	Czas bufora
	Prędkość	Real-time	Format daty		YY/MM/DD
	Jakość	Najwyższa	Format godzin		24
	Audio	Wyłączone	Strefa czasowa		GMT+08:00
	Harmonogram	Zawsze	Czas zimowy/letni	Off	
Kamery	Kanał 1	CH1	XGA/Audio	Rozdzielczość XGA	800 X 600
	Kanał 2	CH2		Gł wyjścia audio	5
	Kanał 3	CH3		Poziom wej audio	5
	Kanał 4	CH4	Ustawienia alarmów	Tryb	Włączony
	Pozycja	Lewa górna		Błąd HDD	On
	Wyświetlanie	Włączone		Zapełniony HDD	On
	Czas	Włączone		Utrata sygnału	On
	Czas sekwencji	1 sek			1 sek
Kamery	Odcień	25	E-MAIL	Nagrywanie po alarmie	10 sek
	Jaskrawość	25		Buzzer	1 sek
	Kontrast	25	Konservacja systemu	E-MAIL	Wyłączone
	Nasycenie	25		Maintenance Schedule Setup	Wyłączone
Wideo-detekcja	Status	Wyłączone	PTZ	Typ	Wyłączone
	Czułość	5		Protokół	Włączone
Ustawienia sieci	Tryb	Static IP		Adres	001
	Media Port	09000		Prędkość transmisji	9600
	Web Port	00080		Czas tury	Wyłączone
	Adres IP	192.168.000.100	Odwroćnienie obrazu	Wyłączone	
	Maska	255.255.255.0			
	Brama	192.168.000.001			
	DNS	168.095.001.001			
DDNS	DDNS	Wyłączone			

10. List kompatybilnych dysków HDD

UWAGA!!! Zastosowanie innych dysków niż podane w poniższej tabeli może powodować nieprawidłową pracę urządzenia. W sprawie kompatybilności zalecany jest kontakt z Dystrybutorem.

Brand	Model Number	Capacity
SEAGATE	ST3250310CS	250G
	ST3320410SV	320G
	ST3500312CS	500G
	ST3750528AS	750G
	ST31000424CS	1T
	ST31500541AS	1.5T
	ST32000542AS	2T
HITACHI	HCT721025SLA380	250G
	HCT721032SLA380	320G
	HCP725050GLA380	500G
	HCT721010SLA360	1T
WD	WD3200AVVS	320G
	WD3200AAKS	320G
	WD5000AVVS	500G
	WD10EVVS	1T
	WD2001FASS	2T

11. Lista kompatybilnych pamięci USB Flash

Producent	Model	Pojemność
Transcend	Jetflash V20	4G
	Jetflash V20	8G
	Jetflash V30	16G
	Jetflash V20	32G
Adata	PD1	1G
	PD1	4G
	PD1	8G
	C801	16G
	C801	32G
SONY	Microvault	8G
	Microvault	16G
SanDisk	Cruzer Micro	4G
	Cruzer Micro	8G
	Cruzer Micro	16G
Kingston	DTIG2	4G
	DTIG2	8G
	DTIG2	16G

Dystrybutorem urządzeń Veko jest:
Volta Sp. z o.o.
ul. Jutrzenki 94, 02-230 Warszawa
www.volta.com.pl

Salony firmowe:

Bydgoszcz: 052 515 60 31

Gdańsk: 058 511 02 91

Katowice: 032 730 22 03

Kraków: 012 650 20 01

Lublin: 081 747 98 71

Łódź: 042 678 12 41

Poznań: 061 830 64 14

Rzeszów: 017 865 45 87

Szczecin: 091 482 08 30

Warszawa: 022 572 90 21

Warszawa: II 022 628 09 31

Wrocław: 071 349 24 89

Copyright © 2010 Volta. All rights reserved. Wersja 1.1